
Bulletin N°2
Novembre 2021

Sur les traces de la préhistoire

- Formation
- Sur les traces de la préhistoire
- Région : La Côte
- Entretien des chemins



Vaud

Rando

Sommaire

3.

Billet du président

4–5.

Formation

Formation Vaud Rando des chefs de course

6–17.

Dossier : Sur les traces de la préhistoire

- Introduction à la préhistoire
- Les dolmens
- Les pierres à cupules
- Les menhirs
- Les Lacustres à Neuchâtel
- Les mégalithes valaisans
- Les cupules de Grimentz

18–21.

Signalisation

- Le réseau Suisse Rando
- Concours

22–23.

Région

La Côte

24–25.

Réseau

Entretien des chemins

26–27.

Botanisons

Trois érables

La Der

Les organes de Vaud Rando

Infos

Secrétariat

Le secrétariat est ouvert le jeudi de **14h à 16h30**, sauf lors des vacances de la secrétaire :

- Du 18 au 29 octobre 2021
- Du 21 au 25 février 2022

Durant ces périodes, les délais pour les inscriptions obligatoires aux excursions sont indiqués sur le site.

Assemblée générale 2021

Samedi 6 novembre 2021 à Bex

Réunion du Cazard

Rue Pré-du-Marché 15, Lausanne. **Samedi 27 novembre 2021 à 14h.**

Présentation des séjours 2022 (thermos d'eau chaude bienvenus : merci !).

Images

Notre adresse e-mail contact@vaud-rando.ch réceptionne vos photos destinées à illustrer nos courses et séjours.

Impressum

Impression : Imprimerie Baudat, L'Orient & Lausanne
Graphisme & mise en page : juuni.ch
Photo couverture/dos : ©Christine Talos

Un chef fier de ses troupes!



En groupe ou en solitaire sur les sentiers de Vaud Rando

La marche a été longtemps le seul moyen de se déplacer pour ceux qui ne pouvaient se payer un cheval ou même le train. Au début de la deuxième décennie du XIX^e siècle, une de mes aïeules, veuve avec deux jeunes enfants, allait vendre des produits du terroir du Pays-d'Enhaut sur le marché de Vevey, depuis Rossinière en passant à pied par le Col de Jaman, alors que le MOB était déjà en service! Aujourd'hui, la marche de longue haleine n'a plus que des motivations sportives ou de loisirs, ce qui est fort heureux.

Formation pour chefs de course

Nous pouvons distinguer deux types de randonneurs: ceux qui préfèrent organiser eux-mêmes leurs sorties et ceux qui aiment marcher en groupe. Pour cette deuxième catégorie, notre association propose chaque année plus de 80 excursions sous la conduite d'un chef de course et d'un adjoint. Comme certains commencent à se sentir les jambes lourdes, il faut penser à assurer la relève. C'est la raison pour laquelle Vaud Rando va proposer une formation pour chefs de course, des deux sexes évidemment (voir pages 4 et 5).

Pour celles et ceux qui privilégient l'indépendance, il ne faut pas oublier l'immense travail qu'accomplissent nos baliseuses et baliseurs, sans qui la marche de loisir serait impossible.

D'autre part, Vaud Rando a également pour mission de gérer la couche «sentiers de randonnée» des cartes topographiques pour le territoire de notre canton. Président de la Commission technique, Bernard Matthey-Doret a longtemps assumé seul cette tâche. Il est assisté dorénavant par un géographe engagé par Vaud Rando. Depuis peu, vous pouvez constater que les fermetures et déviations de sentiers sont signalées sur l'application SuisseMobile: c'est une des tâches de ce nouveau collaborateur. Sa formation de géographe nous sera précieuse puisqu'il sera amené à participer à la planification du réseau piéton cantonal.

Lors de vos prochaines randonnées, n'oubliez pas d'avoir une pensée reconnaissante pour toutes celles et ceux qui balisent, entretiennent et cartographient nos sentiers.

Etienne Poget
Président de Vaud Rando

Formation pour chefs de course et adjoints

Devenir chef de course... pourquoi pas vous ?

Une formation ad hoc bienvenue concernant les points suivants.

Excursion prévue : proposition d'excursion, appréciation des difficultés, nombre de participants.

Préparation : reconnaissance du trajet, réservation des transports publics, modification d'itinéraire si nécessaire, annulation éventuelle.

Déroulement : accueil des participants, conduite du groupe du départ à l'arrivée en collaboration avec l'adjoint, sécurité, responsabilité.

Bouclément : note de frais, dédommagement, divers.

Au fil des saisons et depuis des années, nous partageons ensemble les plaisirs de la randonnée grâce à un programme de courses varié, préparé avec soin par les chefs de course et adjoints de Vaud Rando.

Nous souhaitons promouvoir, soutenir et mettre en valeur la fonction importante de chef de course et préparer ainsi la relève pour assurer un encadrement de qualité constant et pérenne. Que vous soyez marcheur régulier ou occasionnel, l'idée de devenir chef de course vous titille ? Vous hésitez encore ? Vous n'avez pas d'expérience ? Vous souhaitez parfaire vos connaissances, valider vos acquis de chef de course ? Eh bien ! c'est l'occasion de vous lancer. D'ici à l'automne 2022, Vaud Rando organisera et mettra sur pied un concept nouveau de formation continue à l'attention de ses membres. Inscrivez-vous, c'est une belle opportunité à saisir !

Prise en charge intégrale de vos frais de formation par Vaud Rando.

Infos et renseignements : fredric.norberg@vaud-rando.ch

1 Assurer la sécurité du groupe, prévenir les dangers.



2 Apprendre à lire une carte, s'orienter avec plus d'assurance.



3 Prévention des risques en montagne, créer la confiance.

4 Formation à l'utilisation des applications mobiles.

5 Conduite du groupe, communiquer.

6 Trois samedis de cours théoriques, dont un jour en extérieur avec mise en situation pratique.



Sur les traces de la préhistoire

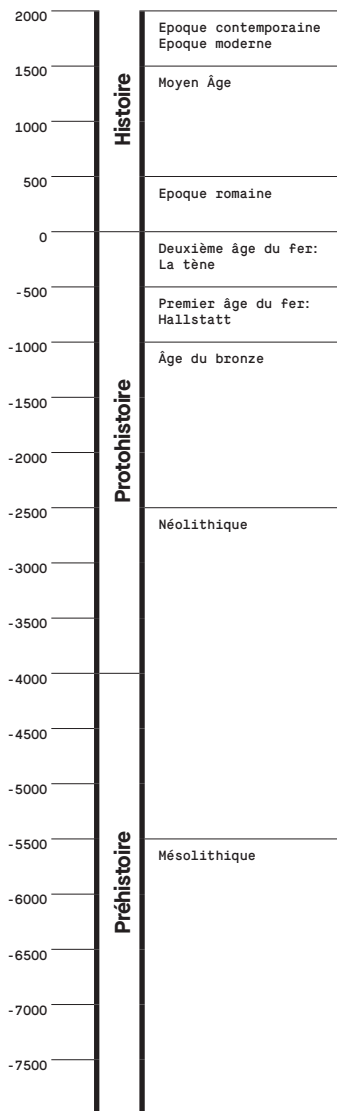
Dans nos contrées, pierres à cupules, menhirs, dolmens sont tous nés au néolithique.

On peut en voir de nombreux spécimens dans le canton de Vaud et en Suisse romande, bons buts de balades dans l'Histoire, la forêt, le paysage.



Le dolmen reconstitué de Praz-Berthoud à Onnens.
46.84772 / 6.69049

Avant d'aller à leur rencontre, quelques précisions sur la découpe du temps



Néolithique : -8000 à -2500 av. J.-C.

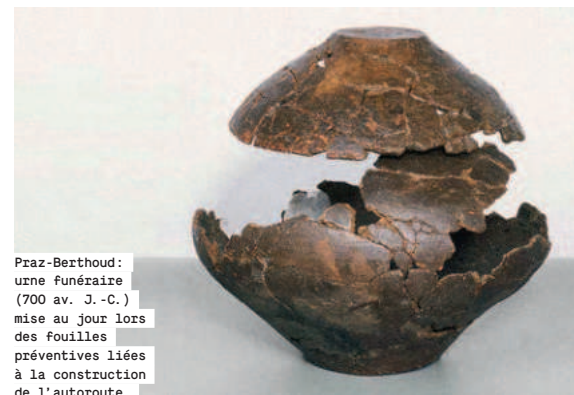
Age de la « pierre nouvelle ou pierre polie ». Ce nouvel âge succède au paléolithique (âge de la « pierre ancienne ou pierre taillée ») qui s'étend des aubes de l'humanité jusque vers -10'000 av. J.-C., où les prémices de la révolution néolithique naissent au Moyen-Orient. Le néolithique est une période clé du développement de la société humaine: sédentarisation de la population, fondation de villages, invention et développement de l'agriculture et de l'élevage, outillage en pierre polie, création de la poterie. En Suisse romande, on trouve les vestiges des premiers hameaux terrestres ou lacustres vers -4000 à Cortaillod. Les pierres dressées et les éléments du site Yverdon-Clendy datent du 5^e millénaire av. J.-C.

Campaniforme : -2500 à -2000 av. J.-C.

L'époque est caractérisée par une céramique particulière, des gobelets en forme de cloche renversée que l'on trouve dans les fouilles d'une grande partie de l'Europe et jusqu'en Afrique du Nord. Ces poteries sont accompagnées d'objets typiques de l'époque: pointes de flèches, protège-poi-



Praz-Berthoud: squelette (4700-4500 av. J.-C.) mis au jour dans le cadre des travaux effectués sur le tracé de l'autoroute A5.



Praz-Berthoud: urne funéraire (700 av. J.-C.) mise au jour lors des fouilles préventives liées à la construction de l'autoroute.

gnets pour les archers, poignards de bronze, pendentifs en os, ce qui prouve une origine commune. Par contre, les décors des poteries diffèrent d'un lieu à l'autre, ce qui parle pour des sociétés locales ayant chacune leur propre esthétique, comme au XVIII^e siècle le Wedgwood, céramique très appréciée en Angleterre: rien ne change! Les sociétés « campaniformes » furent aussi présentes dans nos régions. Utilisé vers -2300 av. J.-C. comme tombe commune et lieu de rassemblement, le dolmen d'Onnens en est un impressionnant témoin.

Age des métaux : -2000 av. J.-C. jusqu'aux débuts de notre ère

Aux âges de la pierre succède « l'âge des métaux » à la toute fin de la préhistoire. On coule d'abord des haches et des armes dans le bronze, un alliage de cuivre et d'étain; puis dès -800, la métallurgie du fer s'impose. C'est l'époque des grands villages terrestres et la-



Praz-Berthoud: le dolmen (2500-2200 av. J.-C.) reconstruit.

custres. La préhistoire des « Barbares » s'achève durant cette période avec la généralisation des récits écrits dans l'Empire romain. **Cl.Q.**

Les dolmens

A l'origine, les dolmens sont des tombes collectives où de nombreux défunts sont déposés pendant plusieurs générations. Puis la structure sociale change, les inégalités se creusent et le dolmen

devient une tombe individualisée qui regroupe un lignage, comme dans les caveaux actuels. En forme de chambre, la plus hermétique possible, ils sont constitués de gros blocs de pierres pour les parois, d'une dalle pour le toit et d'une porte que l'on pouvait ouvrir pour de nouvelles inhumations. Le tout peut être recouvert d'un tumulus de terre.

Les dolmens ont été construits majoritairement entre -3300 et -2700 av. J.-C. On en trouve dans toute l'Europe. Ils ont été érigés, abandonnés, puis réutilisés en tant que tombes ou lieu de réunion. Beaucoup ont été démantelés pour en exploiter les pierres monumentales ou pour les mettre hors du chemin, comme au temps des

Romains, où le dolmen de Praz-Berthoud était juste sur le tracé de la Voie romaine. D'où sa démolition vers le début de notre ère.

Le site de Praz-Berthoud où se trouve le dolmen d'Onnens est occupé depuis plus de 10'000 ans. Une source, qui coule encore aujourd'hui, a permis l'établissement des chasseurs-cueilleurs, puis des premiers agriculteurs. Entreprises sur l'ensemble du site de 1997 à 2004, les fouilles ont mis à jour des chemins, des foyers, des poteaux d'anciens bâtiments disparus.

En juin 2005, à côté de l'autoroute A5 Neuchâtel-Yverdon, cinq dalles du dolmen d'Onnens ont été exhumées par un bulldozer lors de l'aménagement d'une piste du chantier autoroutier. Dans la terre qui les recouvrait, on a découvert des restes humains et des tessons de céramiques campaniformes. Une datation au carbone 14 sur un os humain retrouvé a permis de dater la construction du dolmen vers -2300 av. J.-C. Commence alors un minutieux travail de reconstitution se basant sur l'architecture de dolmens du pied du Jura et de Bretagne, de construction compa-

nable. Le dolmen est relevé en utilisant pour les blocs manquants un granit des Pyrénées, afin d'éviter toute confusion avec les cinq dalles d'origine. **Cl.Q.**

Les pierres à cupules

On ne sait rien des pierres à cupules, sinon qu'elles sont présentes tout le long du pied du Jura vaudois, du Mont-Aubert aux flancs de la Dôle, à Neuchâtel, en Valais, au Tessin et dans les Grisons. Un millier de pierres à cupules ont été recensées en Suisse depuis la première description de la Pierre aux Ecuilles de Mont-la-Ville en 1854. Une septantaine se trouve dans le canton de Vaud, dûment répertoriées et protégées. Les «pierres» sont en fait des blocs erratiques, très fréquents dans les forêts jurassiennes qui dominent le Plateau, abandonnés par le glacier du Rhône qui s'étendait jusque-là. La pierre à cupules n'est pas



Cromlech désigne un monument mégalithique.



Mont-la-Ville: la première pierre à cupules décrite en 1854.

une spécialité suisse. On en trouve partout en Europe et dans le monde.

Les cupules sont de petites cavités en forme de coupe, indépendantes ou reliées entre elles par des rigoles. Des blocs en sont couverts comme à Cromlech (La Praz), ou à Mont-la-Ville. Parfois, il n'y a qu'une ou deux cupules sur des pierres perdues en pleine forêt (Envy).

Disséminés, ces blocs à cupules ne font pas partie de sites archéologiques. Ils ne livrent donc rien de leur histoire. Pas de tessons de poterie à proximité, pas de tombes, pas d'ossements, rien pour nous dire l'âge et la signification de ces cupules faites sans aucun doute de mains d'homme. Quand, pourquoi, comment? Pour recueillir l'eau de pluie, pour obtenir de la poudre de roche aux vertus curatives, pour honorer quelque dieu disparu, ou juste pour passer le temps de bergers désœuvrés? Le mystère demeure. Les cupules ont été creusées du 5^e millénaire av. J.-C. jusqu'au Moyen Âge, graffiti énigmatiques laissés sur les blocs erratiques. **Cl.Q.**

Quelques pierres à cupules à trouver dans le canton de Vaud pour promeneurs curieux

La Praz: Cromlech sur un sentier pédestre
46.65832 / 6.43141

Mont-la-Ville: Pierre aux Ecuilles
46.66060 / 6.41813

L'Abergement: Pierre de Bon Château
46.75983 / 6.49834

Apples: Pierre des Pléiades. Parquer au terrain de foot et suivre les flèches pour tomber sur une

Pierre pas si facile à trouver, où les cupules représentent, dit-on, la constellation des Pléiades.

46.55966 / 6.40739

Burtigny: Pierre à Phébo, 75 cupules de 4 à 14 cm de diamètre. On a voulu voir dans ce bloc tabulaire un autel de pierre. Rien ne permet de le supposer. Tout près de là, la Pierre à mille trous dont les cupules sont naturelles et non faites de mains d'homme.

46.47178 / 6.27617

Longirod: Pierre d'Outard, un bloc comme une grosse grenouille en forêt.

46.50075 / 6.28064

Envy-La Praz: Pierre avec rigole

46.67296 / 6.45430

Juriens: Pierre du Bochet, avec grande rigole

46.67950 / 6.45666

Yverne: Pierre du Chevrier, à la limite vigne-forêt

46.32647 / 6.97100



Les sites des pierres à cupules sont inventoriés et protégés.



Corcelles: trois menhirs authentiques et une copie de 1843!

Les mystérieux menhirs

Les menhirs ou «pierres dressées» sont présents dans toute l'Europe, de la Norvège à l'Italie, de la Russie au Portugal. En Suisse, il y a une concentration de sites mégalithiques le long de la rive nord du lac de Neuchâtel, de la Tène à Yverdon. Tous les menhirs de la région sont issus de blocs erratiques comme les pierres à cupules.

Techniquement, comment déplacer des pierres qui pèsent des tonnes sur plusieurs kilomètres? Entourés de cordes tirées par des hommes, les blocs étaient transportés du lieu de leur échouage glaciaire au lieu de leur édification sur des rails et des rondins de bois posés au fur et à mesure de leur avancement. Arrivés au but, une fosse creusée permettait de les faire basculer et de les enfouir jusqu'au quart de leur hauteur pour en assurer la stabilité. Depuis 5000 ans, ils sont debout! La technique démontre sa pertinence.

Les menhirs sont seuls ou alignés. Beaucoup sont bruts. D'autres sont modelés sur le pourtour pour évoquer une figure humaine ou entaillés sur les faces pour suggérer un détail de costume ou de parure (voir à Lutry). Socialement, les menhirs et les alignements gardent leur mystère. Diverses suppositions



Essertes: le menhir «borne» entre VD/FR.



Bonvillars: H 3,50 m x L 1/1, 4 m.

ont été émises. Les menhirs seraient érigés à la gloire d'une divinité, d'un ancêtre, ou en l'honneur des riches commanditaires qui ont payé le transport et l'érection de ces pierres. Mais comment expliquer les 1170 menhirs de toutes tailles, alignés sur plus d'un kilomètre, à Carnac en Bretagne? Bornage, pierres votives? En tout cas pas cimetière, car aucun squelette n'a été retrouvé sur le site. Le mystère demeure et ce n'est pas Obélix le Gaulois, né 4000 ans plus tard du temps des Romains, qui nous le dira! **Cl.Q.**

Menhirs à voir

Bonvillars: pierre dressée au milieu des vignes. « Du haut de ce menhir, 50 siècles vous contemplant ! »
46. 83635 / 6. 66809

Corcelles-près-Concise: le groupe des quatre. Le site est daté de la même période que l'alignement de Clendy à Yverdon (V^e millénaire). Trois de ces menhirs

sont préhistoriques, alors qu'au nord-ouest le quatrième (le plus grand) a été taillé et érigé en 1843 à l'emplacement d'un menhir disparu au XVIII^e siècle.
46. 85015 / 6. 70223

Grandson: haut de 4 m, il se dresse au bord de la route conduisant à Fiez. On le découvre le long d'un chemin rural à quelques centaines de mètres de la sortie de Grandson.
46. 81680 / 6. 64731

Essertes-Auboranges: implanté là en 1996, le plus grand menhir de Suisse (5,6 m de haut, 25 tonnes), à la frontière des cantons de Vaud et Fribourg. On ne connaît pas son emplacement d'origine.
46. 57541 / 6. 79479

Les alignements

Yverdon-Clendy: deux alignements et quatre groupes de 45 statues-menhirs réimplantées en 1986. Les plus grandes ont 4,5 m de haut; les plus petites 40 à 60 cm. Les originaux se trouvent au musée du Vieil-Yverdon.
46. 78081 / 6. 65661

Lutry: un rare alignement en façade de 23 pierres. Les statues-menhirs de Lutry, Yverdon et Sion ont certainement des fonctions rituelles sans savoir précisément lesquelles.
46. 50334 / 6. 68505

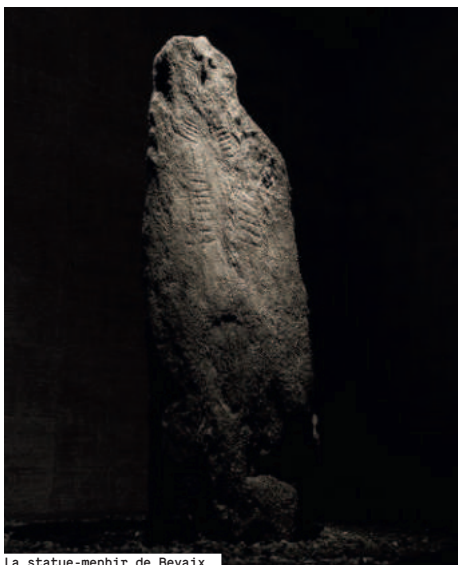


Yverdon: une famille de menhirs anthropomorphes.

De la grotte de Cotencher à la Tène

Au cours des millénaires, que de changements dans la région neuchâteloise! Le climat se réchauffe lentement et signe la fin de la dernière glaciation. Le glacier du Rhône se retire au cœur des Alpes. Les sols se constituent lentement sur la moraine faite de sable et de cailloux. Une maigre végétation de steppe domine, comme on la rencontre encore aujourd'hui en Laponie ou à l'extrémité des vallées alpines où fondent les glaciers. Les premiers arbres sont des saules et des bouleaux nains, collés au sol. Les forêts s'installent vers -10'000 ans. De grands marais recouvrent la plaine entre les trois lacs de Neuchâtel, Bièvre et Morat. Ce ne sera qu'en 1868, puis en 1963, que les deux corrections des eaux du Jura permettront son assainissement.

Dans ce paysage en lente évolution apparaissent les premières bandes de chasseurs-cueilleurs. Ces nomades viennent du sud de la France en suivant le Rhône, la Saône ou le Doubs. L'homme de Neandertal est encore maître du territoire. Il dispa-



La statue-menhir de Bevaix.

raîtra vers -35'000 ans sans que l'on sache pourquoi, laissant la place à l'Homo sapiens dont nous sommes tous des représentants. Il y a très peu de traces de ces tribus errantes: des os d'animaux chassés, un bout de mâchoire daté de -40'000 ans de la plus



Une maison lacustre reconstituée.

Maison lacustre d'il y a 3000 ans.

Le village constitué de ce type de maison est bâti sur la plage. Faciles à planter dans le sol meuble de la rive, les pilotis permettent de se protéger des inondations. On peut voir cette reconstitution au musée du Laténium.

vieille dame de Suisse trouvé dans la grotte de Cotencher dans les gorges de l'Areuse; à Hauterive, les restes d'un campement datant de -15'000 ans.

Puis tout change, mais toujours lentement, à l'échelle des générations humaines. Vers -10'000 ans, les chasseurs-cueilleurs inventent l'agriculture en Irak et s'établissent dans des villages. Ce nouveau mode de vie sédentaire mettra 5000 ans pour s'imposer à son tour dans nos régions. Il bouleversera la vie quotidienne: évolution politique au sein des villages avec des clans, des chefs, une société hiérarchisée, dont on trouve les traces dans les sépultures (dolmens) et les menhirs dressés à la gloire des plus puissants. Evolution technique avec des outils de pierre polie de plus en plus performants, puis des armes de bronze, de fer. Les Celtes lacustres s'établissent le long des lacs dans des villages sur pilotis pour se protéger des crues et des inondations. De -500 ans à la fin du premier siècle av. J.-C., au bout du lac de Neuchâtel côté Bièvre, la Tène fut un centre de communication entre le Jura et le Plateau, entre le Rhin et le Rhône. Le site est si riche en trouvailles lors des premières fouilles de 1857, que cette période de la toute fin de la préhistoire est internationalement reconnue comme «l'âge de la Tène». **Cl.Q.**

La statue-menhir de Bevaix-Treytel.

Ce remarquable menhir de 3 mètres de haut et pesant plus de 3 tonnes a été découvert en 1996 sur le chantier de l'autoroute. Il a été dressé il y a 6500 ans à partir d'un bloc erratique amené par le glacier du Rhône. 3000 ans plus tard, il a été retravaillé pour lui faire un visage humain, des mains et des côtes. L'original est au musée du Laténium à Neuchâtel. Une copie interprétée est placée sur le rond-point de sortie de l'autoroute à l'ouest de Bevaix.

Balade autour du Devens (Bevaix).

Circuit la Béroche – les menhirs, 3,2 km, 114 m de montée, une heure de marche. La forêt du Devens recense un très grand nombre de blocs erratiques, ainsi que quelques menhirs. Le parcours en boucle proposé passe auprès des principaux.

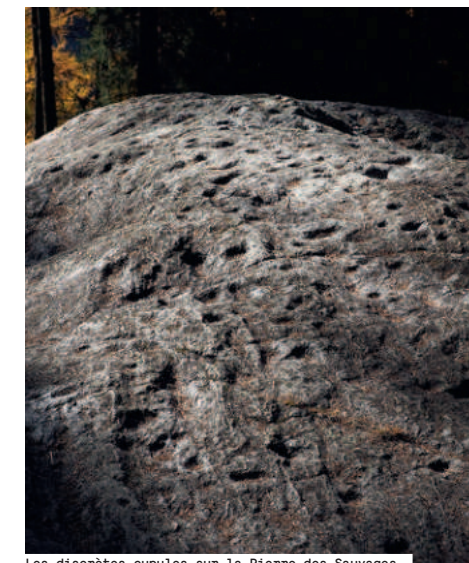
Départ du circuit:
46.90547 / 6.76224

Le Valais mégalithique

En Suisse romande, le pied du Jura est particulièrement riche en monuments mégalithiques: dolmens, menhirs, pierres à cupules. Le Valais n'a rien à envier dans ce domaine. En plaine comme en montagne se trouvent des sites très riches, comme celui du Petit-Chasseur à Sion découvert en 2019. Dans les vallées latérales – Hérens, Anniviers, Zermatt – des pierres à cupules jalonnent les voies d'accès entre le nord et le sud.

La Pierre des Sauvages

Juste au-dessus de St-Luc, Val d'Anniviers, en pleine forêt, se trouve un énorme rocher recouvert de lichens grisâtres. C'est la Pierre des Sauvages, recensée comme telle sur la carte nationale. «Sauvages» en l'occurrence ne veut pas dire tribu farouche et cannibale. Ici le mot dérive de la forêt (sylva) en latin. Nous sommes donc en présence d'une pierre sacrée des habitants de la forêt.



Les discrètes cupules sur la Pierre des Sauvages.



Pierre aux Immolés: la géographie des cupules garde ses secrets.

En quoi est-elle sacrée? La Pierre des Sauvages est la plus grande pierre à cupules de Suisse. A sa surface, on repère quelque trois cents cupules plus ou moins prononcées, parfois reliées entre elles par une gouttière creusée dans la roche. Trois cents cupules, trois cents mystères! Grandes ou petites, elles ne révèlent pas leur âge ni leur signification. Les scientifiques se tiennent cois et laissent la parole aux conteurs. Ils nous disent que trois fées, reconnaissantes d'un repas partagé avec le curé du village, dansèrent sur le rocher avec tant de passion que les traces de leurs talons frappant la pierre creusèrent toutes ces cupules.

La Pierre aux Immolés

Sur le chemin du col du Torrent vers le Mayen blanc au-dessus d'Evolène se trouve la Pierre aux Immolés, dont le nom évoque des croyances erronées. Au ras du sol, dans un cadre magnifique, elle

offre ses 114 cupules plus ou moins profondes, parfois reliées les unes aux autres par des rigoles qui créent une liaison entre deux cupules. Certains y voient les rudiments d'arbres généalogiques, chaque cupule étant une famille, chaque rigole un lien matrimonial. C'est mieux que d'y voir une pierre ruisselant du sang des sacrifices! **Cl.Q.**

Le site du Boccard à Grimentz

Le site du Boccard a été étudié en 1890 par un archéologue genevois. Bloc de 10 m de haut, la Pierre des Martyrs domine le pré. On y trouve neuf pierres de différentes tailles

comportant de nombreuses cupules, à ne pas confondre avec des trous de mines aussi présents. De 1836 à 1945, le site a gravement souffert de l'exploitation sporadique d'une mine de cuivre voisine. Les cupules auraient-elles servi de petits récipients pour broyer le minerai à la main? Pure hypothèse, car on n'a rien retrouvé à Grimentz qui indique une activité minière préhistorique. Le site a été mis en valeur en 1961 par la société de développement locale. Côté didactique, il mériterait un coup de neuf. D'autant plus que depuis 1988, l'ensemble des pierres à cupules de Grimentz est classé comme « monument d'importance nationale » dans l'Inventaire de la Protection des Biens Culturels de la Suisse.

Les pieds du mystérieux marcheur

Au ras du sol, entre fougères et herbes folles, la pierre N°6 est des plus intéressantes. C'est une dalle d'environ un mètre carré avec deux grandes cupules ovales de 30 cm de long côté à côté en forme de pieds, orientées vers le nord. Comme si un grand marcheur avait passé par là, laissant ses traces dans ce lieu sauvage. Une dizaine de cupules accompagne les empreintes de ce voyageur inconnu, empreintes uniques en Valais. Elles ne sont pas plus datables que les cupules ordinaires.



Les uniques empreintes du Valais.



Un vivant visage de pierre.

La Pierre des Martyrs s'appuie sur la pierre N°5 où l'on distingue comme un visage, avec deux cupules pour les yeux, une entaille horizontale pour la bouche et une cupule pour marquer le menton. **Cl.Q.**



Le site de Grimentz.

Quelques sites en Valais

La Pierre aux Immolés

Evolène, Val d'Hérens
46. 11633 / 7. 50819
1978 m

La Pierre des Sauvages

St-Luc, Val d'Anniviers
46. 22207 / 7. 59983
1760 m

Le site du Boccard

Grimentz, Val d'Anniviers
46. 16982 / 7. 56946



Entretien de la signalisation

La randonnée est le sport le plus populaire en Suisse. Selon la dernière enquête sur le « Sport Suisse 2020 », 4 millions de Suisses âgés de plus de 15 ans pratiquent régulièrement la randonnée et près de la moitié de la population résidente utilise les chemins balisés. C'est dire l'importance de ce réseau.

On compte environ 50'000 panneaux indicateurs jaunes en Suisse, balisant nos 65'000km de chemins de randonnée. Chaque année, 1500 bénévoles les passent en revue pour garantir l'attractivité et la pérennité des itinéraires. Les randonneurs contribuent aussi au maintien du réseau en signalant tous les problèmes rencontrés : panneaux brisés, vandalisés, salis, cassés, bousculés par le bétail, pâlis par le soleil. Sur le site de Suisse Rando* se trouve un formulaire pour signaler ces dégâts, que les responsables du balisage local s'empresseront de réparer. Pour des travaux d'entretien de plus grande importance, les chemins peuvent être condamnés temporairement. Les tronçons fermés et les déviations proposées sont immédiatement signalés sur la carte.

En outre, le site de Suisse Rando suggère des balades intéressantes dans une région donnée. Par exemple 89 itinéraires détaillés sont proposés pour le canton de Vaud. Ils sont en accès libre pour les abonnés au magazine Randonner.ch **CI.Q.**

* www.suisse-rando.ch/fr/signalisation

Concours

Pour ce nouveau défi, nous vous proposons treize panneaux qui ont souffert de diverses interventions humaines ou naturelles. Saurez-vous découvrir les causes de ces dégâts et indiquer leur localisation aussi précise que possible ?

Vos réponses sont à nous faire parvenir d'ici au **10 janvier 2022** par mail ou par poste:

- bermattheydoret@hispeed.ch
- B. Matthey-Doret
Ch. des Pierrettes 30
1093 La Conversion

Exceptionnellement, un premier prix de Fr. 100.–, un second de Fr. 50.– et trois autres de Fr. 30.– sous forme de bons dans une grande librairie récompenseront les meilleures réponses.

Bonnes recherches et que les meilleur(e)s gagnent ! **B. M.-D.**



D'où part le chemin pour la Géorgie?

Région 2

Du Léman au Mont-Tendre



Le chemin du Vallon de l'Aubonne (N° 128) Bière – Yens gare.

11 km, montée 260 m, descente 420 m, temps de marche 2h50. Magnifique balade d'automne. Passage le long de l'Aubonne, traversée de l'Arboretum, vue plongeante sur le bassin lémanique et le vignoble de la Côte. Et on reprend le train à Yens.

La région 2 de Vaud Rando correspond au district de Morges, allant du bord du lac (372m) au sommet du Mont-Tendre (1679m), point culminant du Jura suisse. La région est riche en balades variées avec des cheminements en zone périurbaine, comme dans l'agglomération Lausanne-Morges, en région viticole de Féchy à Morges, au pied du Jura de Saint-Oyens à Pompaples, et jusque sur les crêtes du Jura, des hauts de Gimel aux hauts de Mont-la-Ville, en passant par le Mont-Tendre.

Gérés par une baliseuse et six baliseurs, 330 km de chemins balisés répartis en six secteurs, trois itinéraires nationaux et une voie internationale,

quadrillent la région.

N°3: Chemin panorama alpin, de Rorschach à Genève; trois étapes entre Lausanne et Nyon.

N°4: Via Jacobi, de Rorschach à Genève; deux étapes de Lausanne à Coppet.

N°5: Chemin des Crêtes du Jura de Dielsdorf à Nyon; deux étapes du Pont à St-Cergue.

N°70: Via Francigena, 3000km entre Canterbury et Rome passant le long de la Venoge, de la Sarraz à son embouchure.

Deux itinéraires locaux permettent aussi de belles découvertes comme le chemin du Vallon de l'Aubonne (N°128, voir ci-dessus) et le chemin du

Sentier de Montricher (N°130) qui passe par le sommet du Mont-Tendre, la Vallée de Joux jusqu'à Montricher où le train vous attend après cinq heures de marche.

Entretien, changement de tracés dû à des causes naturelles, éboulements, dangers de crues subites le long des rivières, ponts devenus branlants car mal entretenus, chemins rendus impraticables par des castors qui font un barrage en aval ce qui noie le sentier, nouveaux tracés souhaités par les communes... autant de problèmes à résoudre.

«Il faut dialoguer avec les municipalités, les responsables de la faune, la protection de la Nature, les propriétaires, pour que chacun y trouve son compte», remarque Jean-Paul Barben. Un exemple parmi tant d'autres: le sentier le long de la Morges nécessite aménagements et réfection. Cinq communes sont concernées par ce tracé que l'on désire prolonger jusqu'à Vaux-sur-Morges. Le groupement forestier, l'Office du tourisme, Vaud Rando, les propriétaires sont aussi de la partie. Devis Fr. 35'000.-. Projet, budget, financement, réalisation: on imagine le nombre de séances nécessaires jusqu'à l'achèvement des travaux. Et ce ne sont que 6,5km de sentier sur les 330km de la région! Entretien et faire évoluer un réseau pédestre est bien plus que de peindre des losanges jaunes sur le tronc des arbres! **CI.Q.**



Jean-Paul Barben

Jean-Paul Barben, vingt-trois ans au service de sa région

«J'ai commencé à baliser en 1999 et suis devenu responsable de la région. Le début des années 2000 a été une période de remise en ordre du réseau. La cartographie a été informatisée et les tracés sur le terrain ont été en partie revus pour éviter au maximum les chemins en dur. Parallèlement,



Les castors ont fait un étang du chemin.

une évolution «psychologique» a aussi eu lieu. Vélos, chevaux, randonneurs, forestiers, protecteurs de la Nature, municipalités et tourisme pédestre ont développé un dialogue productif. Par exemple les VTT. Un marchand de cycles avait eu l'idée de monter sur une remorque une dizaine de vélos jusqu'au Mont-Tendre pour permettre à ses clients de dévaler la pente, sans subir les efforts de la montée. Commercialement intéressant mais trop unilatéralement favorable aux vélos. La pratique a été interdite. Même recherche de consensus avec les cavaliers dont les chevaux font de gros dégâts sur les sentiers humides. Au fil des années, la concertation est devenue plus simple avec tous les intéressés.»

Ainsi Jean-Paul Barben laisse à son successeur Eric Emery une région «propre en ordre».

Les baliseurs.

Barben Jean-Paul, responsable de région et secteur de L'Isle jusqu'à fin 2021; Emery Eric, Cossonay, responsable de région dès 2022; Haenggeli Werner, Laurens Jean-Marie remplacé par Sylvie Jeanloz, Martin Luc, Morges; Sutter Martin, L'Isle; Conti Pascal, La Sarraz; André Rochat, Bière.

Entretien des chemins avec les chevaux de l'armée



La colonne d'intervention.

Le 27 février dernier, le triage forestier de Fiez, Concise et Provence avisait les communes que les arbres en mauvais état pouvaient être dangereux pour les randonneurs. Il indiquait également que les frais d'abattage étaient à la charge des communes. Philippe Meystre et moi

avons été requis pour vérifier la santé de la forêt lors de nos tournées et d'en informer les gardes forestiers concernés. C'est sur le chemin au-dessus de Concise, entre Les Bioles et Sur la Roche, que j'ai rencontré le plus de cas problématiques réparés sur 25 emplacements.



Arbre tombé.

Sur ce tronçon, le problème est l'accès. Le garde forestier Pierre-Yves Masson a eu l'idée d'utiliser les chevaux de l'armée pour transporter le matériel et les vivres. Cette expédition s'est déroulée le 6 août. La caravane était composée de trois chevaux: le premier transportait les tronçonneuses, le deuxième la subsistance et le troisième l'essence. Sept militaires, dont une femme, deux bûcherons et le garde forestier formaient l'équipe opérationnelle. J'étais également présent pour indiquer les arbres potentiellement dangereux. Finalement, les bûcherons en ont coupé environ trente pouvant mettre en danger les randonneurs.

L'ambiance, comme la météo, était au beau fixe et toute la troupe en redemande! À quand une nouvelle expédition? **Pierre-Alain Richard**

Chemins pédestres en forêt

Le long des chemins pédestres, les arbres peuvent être morts, pourris ou rendus instables pour différentes raisons. Leur solidité et leur enracinement sont susceptibles d'être compromis à la suite d'une tempête, fragilisés par le poids de la neige ou par une croissance irrégulière. Cela engendre un risque de chutes d'arbres sur les sentiers forestiers ou de branches sur les usagers. À noter que les chutes de bois mort ne concernent pas tous les arbres, mais surviennent de façon ponctuelle. Par conséquent, même en cas de tempête, la probabilité qu'une personne seule sur un chemin forestier soit heurtée et grièvement blessée par un arbre ou une branche qui tombe est plutôt faible. Par mesure de précaution, évitez toutefois la randonnée en forêt en cas de grands vents. Les principales sources de danger sont identifiables dans le cadre du contrôle périodique des chemins de randonnée. Les arbres pourris ou particulièrement inclinés doivent être éliminés. Par ailleurs, une inspection par les responsables du secteur peut être

indiquée à la suite d'une tempête, notamment le long de sentiers très fréquentés. En cas d'abattage de bois en forêt, les chemins de randonnée se trouvant dans la zone à risque doivent être fermés jusqu'à la fin des travaux. Une indication signalant l'interdiction ou une possibilité de contournement doit être prévue aux points clés du tronçon concerné afin d'éviter que les randonneurs l'empruntent en vain ou soient tentés de traverser le secteur fermé en dépit du danger engendré par les travaux d'abattage. Si un chemin est fermé pendant une période prolongée, le détour est signalé tant sur le terrain que sur les cartes de SuisseMobile. **OFROU**

Référence: «Prévention des risques et responsabilités sur les chemins de randonnée pédestre» Office fédéral des routes



Feuilles d'érable plane.

Trois érables

Le grand genre des érables. Plus de cent espèces d'érables ont été décrites, le plus souvent horticoles car leur feuillage est beau en automne. En Suisse, on retient six espèces forestières, dont trois sont très fréquentes: l'érable des montagnes, l'érable plane, l'érable champêtre.

Érable des montagnes (*Acer pseudoplatanus*)

Le lobe des feuilles ne se termine pas en longues pointes effilées. L'échancrure entre deux lobes est étroite et profonde. Les fleurs apparaissent en avril-mai. Elles sont verdâtres et pendent en

grappes allongées. L'arbre peut atteindre 30 mètres de haut. Sur le tronc des vieux arbres – longévité 200 ans – l'écorce se détache par écailles. On le trouve en montagne dans toute la Suisse, jusqu'à plus de 2000 mètres.

Érable plane (*Acer platanoides*)

Le lobe des feuilles se termine souvent par une longue pointe effilée. L'échancrure entre deux lobes est ouverte et arrondie. Les fleurs jaune verdâtre en bouquets dressés apparaissent en avril avant les feuilles. L'arbre peut atteindre 25 m de haut. Sur le tronc des vieux arbres, l'écorce se fissure en long. On le trouve jusqu'à 1000 mètres dans le Jura et sur le Plateau.

Érable champêtre (*Acer campestre*)

Les feuilles sont petites à lobes arrondis. Les fleurs apparaissent en mai. Elles sont dressées, petites et en bouquet. Leur tige est velue au contraire des autres espèces d'érables. Les deux fruits (samare) sont soudés à l'horizontale. L'arbre est petit (15 mètres au maximum) et se plaît souvent dans les haies jusqu'à 1500 mètres d'altitude. Il supporte bien la taille.

Forêt naturelle

En milieu naturel, on trouve l'érable des montagnes dans les pâturages boisés. Plus bas, l'érable plane vit dans les forêts où son concurrent le hêtre



Feuilles et fleurs d'érable des montagnes.

ne s'installe pas volontiers: sites ombragés et humides, pentes instables. Le sous-bois des forêts à érables est riche. Les plantes à bulbe ou vivaces s'y développent bien comme la Nivéole. On y trouve aussi la Campanule à larges feuilles (*C. latifolia*) et la Langue de cerf (*Phyllitis scolopendrium*), espèces typiques de ces associations.

Utilisation

Depuis les Romains, le bois d'érable des montagnes est apprécié des menuisiers et ébénistes. Les excroissances ligneuses qui se développent sur

le tronc ou les branches (loupes) étaient très recherchées pour en faire des tabatières. Le bois d'érable est aussi un excellent combustible.

Cl.Q.

Références: Flora Helvetica (Konrad Lauber, Gerhart Wagner); Guide des milieux naturels en Suisse (Raymond Delarze, Yves Gonseth); Livre des arbres, arbustes et arbrisseaux (Pierre Lieutaghi).



Feuilles et fruits d'érable champêtre.

Vaud Rando
Place Grand-St-Jean 2
1003 Lausanne

T. 021 323 10 84
contact@vaud-rando.ch

Ouvert le jeudi de 14h à 16h30

CCP 10-13891-4

Président

Etienne Poget
president@vaud-rando.ch

Commission des excursions

Antoine Glatzfelder
commission_excursions@vaud-rando.ch

Commission technique

Bernard Matthey-Doret
commission_technique@vaud-rando.ch

Rédaction du bulletin

Claude Quartier

Site Internet

webmaster@vaud-rando.ch



www.vaud-rando.ch